



-MATERIAL PARA LOS PROFESORES-

¿QUÉ SABEMOS SOBRE LA FAUNA DE NUESTROS RÍOS?

TRABAJO PREVIO A LA VISITA EXPOSICIÓN LIFE POTAMO FAUNA

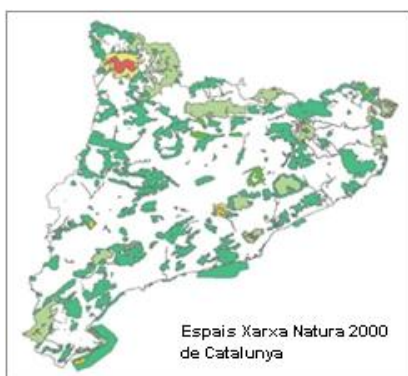
LIFE Potamo Fauna es un proyecto para la recuperación y conservación a largo plazo de diversas especies autóctonas amenazadas de fauna acuática, incluyendo algunas en peligro de extinción en Cataluña. Las actuaciones se sitúan en espacios naturales de interés comunitario - Red Natura 2000 - de las cuencas de los ríos Ter, Fluvià y Muga.

1. Busca información sobre tres **proyectos LIFE** y fíjate si tienen objetivos comunes entre ellos. De ser así, ¿cuáles son los que más se repiten?

Ejemplos de objetivos compartidos:

- * Mejorar poblaciones de especies de flora y fauna amenazadas
- * Restaurar hábitats naturales
- * Conservar y mejorar la biodiversidad
- * Sensibilizar a la población sobre problemáticas ambientales

2. Explica qué son los **espacios de interés comunitario Red Natura 2000**



Conjunto de espacios naturales que por sus características de hábitats, flora, fauna, geología y paisaje que los conforman, han sido considerados por la Unión Europea como espacios de interés prioritario a conservar y proteger.

Averigua cuáles son los espacios naturales Red Natura 2000 que hay en tu comarca y cuál es su porcentaje, respecto a la superficie comarcal, que ocupen estos espacios naturales.

- Superficie de la comarca: _____ km²
- Superficie total Red Natura 2000 comarcal: _____ km²
- Porcentaje de la superficie protegida: _____ %

¿Consideras que es suficiente este territorio protegido como Red Natura 2000? Argumenta tu opinión:

Es necesario que los alumnos reflexionen y opinen sobre la superficie protegida de su comarca.



3. La palabra *POTAMO* proviene del griego, pero ¿qué significa? **Río**
Busca dos palabras en español donde encontremos el radical “pótam (o)” e intenta averiguar su significado.

Hipopótamo: Caballo de río; Mesopotamia: Entre-ríos

4. Escribe el significado y pon un ejemplo de cada uno de los siguientes adjetivos referidos a los seres vivos:

- especie autóctona: **Especie que tiene su origen en aquel ámbito geográfico.**
- especie exótica: **Especie que no es propia de una zona y que su presencia en el entorno natural es debida a la intervención humana.**
- especie invasora: **Especie exótica que causa o puede causar daños en el ecosistema, en la economía e incluso en la salud humana.**
- especie amenazada: **Especie autóctona que puede llegar a encontrarse en riesgo de extinción, ya sea porque su población es muy reducida o porque está afectada por cambios ambientales o la depredación.**
- especie en riesgo de extinción: **Especie autóctona seriamente amenazada de desaparecer, ya sea porque su población es muy reducida o porque su hábitat natural está seriamente amenazado.**

5. ¿Toda especie exótica es invasora? ¿Qué crees que es necesario que suceda para que sea considerada invasora?

No. Para que una especie exótica sea considerada invasora, es necesario que provoque daños en el ecosistema donde se ha introducido o bien daños económicos o en la salud humana.

6. ¿Toda especie autóctona está amenazada? ¿Qué crees que es necesario que suceda para que sea considerada amenazada o incluso en riesgo de extinción?

No. Para que una especie autóctona sea considerada amenazada o incluso en riesgo de extinción, es necesario que o bien queden muy pocos ejemplares de la especie o bien se produzcan cambios en su hábitat, ya sea por depredación o por un cambio ambiental que provoque su desaparición.

7. Propón tres actuaciones para luchar contra una especie invasora concreta (di cuál):

Ejemplo:

1. Colocar trampas para capturar cangrejos invasores o visón americano.
2. Desinfectar embarcaciones para evitar que el mejillón cebra pase de un lugar a otro.
3. Sensibilizar la población de no liberar animales “domésticos” invasores como los galápagos de Florida o peces exóticos.

8. Propone tres actuaciones para favorecer la recuperación de una especie autóctona amenazada concreta:

Ejemplo:

1. Reproducción y cría en cautividad para liberarlas después y repoblar así zonas donde es escasa.



2. Mejora de sus hábitats con la creación de zonas de refugio y reproducción.
3. Traslado de especies autóctonas de zonas donde abundan a otros lugares donde escaseen.